

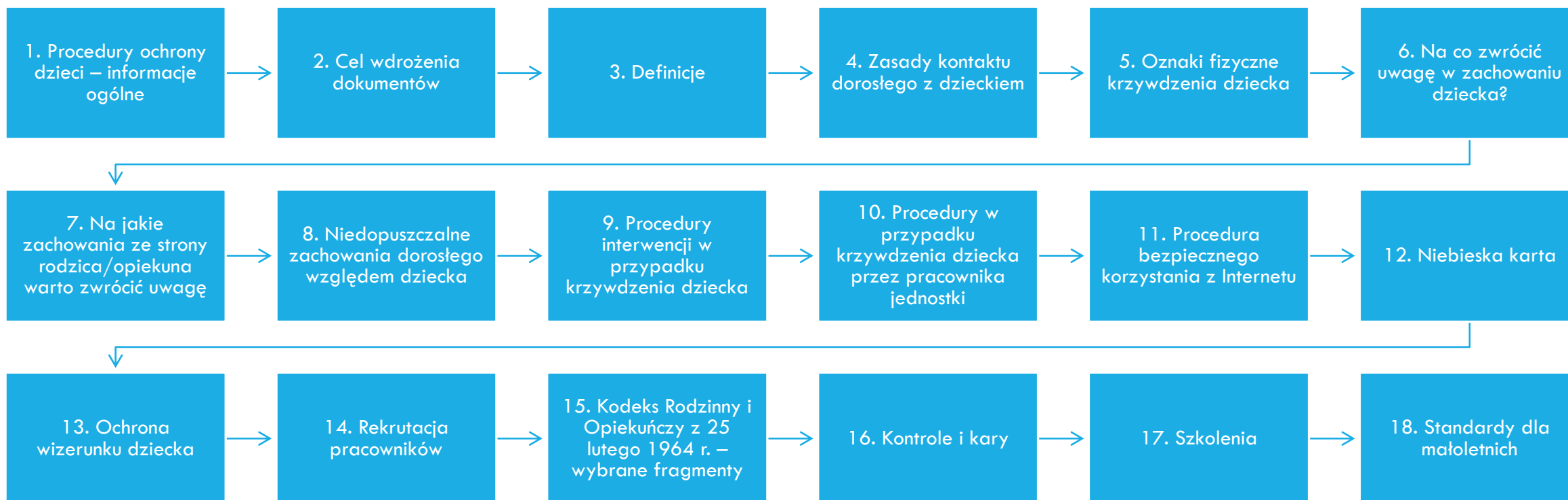


OCHRONA DZIECI PRZED KRZYWDZENIEM

MATERIAŁY SZKOLENIOWE

grupa *f* format
gotowe rozwiązania dla sektora publiczno-prywatnego

SPIIS TREŚCI



PROCEDURY OCHRONY DZIECI

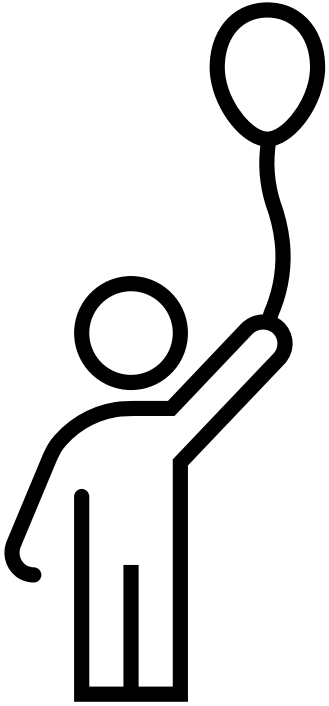
Zgodnie z:

- Ustawą z dnia 28 lipca 2023 r. o zmianie ustawy - Kodeks rodzinny i opiekuńczy oraz niektórych innych ustaw,

- Ustawie z dnia 13 maja 2016 r. o przeciwdziałaniu zagrożeniom przestępczością na tle seksualnym,

obowiązek wprowadzenia standardów po 15 lutego 2024 ma:

- dyrektor szkoły lub placówki, o której mowa w art. 2 pkt 1 – 8 ustawy z dnia 14 grudnia 2016 r. Prawo oświatowe
- organ zarządzający inną placówką oświatową, opiekuńczą, wychowawczą, resocjalizacyjną, religijną, artystyczną, medyczną, rekreacyjną, sportową lub związaną z rozwijaniem zainteresowań, do której uczęszczają albo w której przebywają lub mogą przebywać małoletni;
- organizator działalności oświatowej, opiekuńczej, wychowawczej, resocjalizacyjnej, religijnej, artystycznej, medycznej, rekreacyjnej, sportowej lub związanej z rozwijaniem zainteresowań przez małoletnich.



CEL

Celem wprowadzenia standardów ochrony dzieci jest zapobieganie i przeciwdziałanie spełnieniu scenariuszy nakierowanych na krzywdzenie dzieci w rzeczywistości poprzez utworzenie stosownych procedur interwencyjnych, które (w przypadku podejrzenia krzywdzenia dziecka) mają dążyć do sprawnego i szybkiego rozpoznania syndromów dziecka krzywdzonego.

Wdrożenie odpowiednich procedur zgłoszeniowych pomoże personelowi pełniącemu pieczę nad podopiecznym szybko zareagować na krzywdę dziecka.

DEFINICJE

Dzieckiem jest każda osoba do ukończenia 18. roku życia.

Krzywdzenie dziecka - każde zamierzone lub niezamierzone działanie osoby dorosłej czy społeczności, które ma szkodliwy wpływ na zdrowie, rozwój fizyczny oraz psychospołeczny dziecka.

Przemoc psychiczna - forma interakcji z drugim człowiekiem, która sprawia, że czuje się on źle (wzywiska, upokorzenia, szantaże, groźby i manipulacje). Sytuacje te nasilają się i powracają.

Przemoc fizyczna to wszelkie celowe, specjalne działania wobec dziecka powodujące urazy na jego ciele (bicie, szarpanie, popychanie, rzucanie przedmiotami).

01

W komunikacji z dziećmi należy zachować cierpliwość i szacunek

02

Należy słuchać uważnie dzieci, nie lekceważyć ich słów oraz odpowiadać adekwatnie do wieku i sytuacji, ponadto twarz osoby słuchającej powinna znajdować się mniej więcej na wysokości twarzy małego

03

Podjmując decyzje dotyczące małego poinformuj o tym zainteresowanego oraz staraj się brać pod uwagę jego oczekiwania

04

Powinno się zapewnić dziecko, że jeśli czuje się nie komfortowo z jakąś sytuacją, zachowaniem czy słowami, może o tym powiedzieć osobie wskazanej i może oczekiwać odpowiedniej reakcji lub pomocy



ZASADY KONTAKTU DOROSŁEGO Z DZIEĆMI

NAJCZĘŚCIEJ OBSERWOWANE OZNAKI FIZYCZNE MOŻLIWEGO KRZYWDZENIA DZIECKA

- Widoczne obrażenia ciała, których pochodzenie trudno wyjaśnić. Występują w miejscach przykrytych ubraniem u dziecka.
- Rany, otarcia, blizny, stłuczenia w miejscach nietypowych dla przypadkowych urazów: plecy, pośladki, ramiona, uda, brzuch, krocze i stopy, okolica oczodołów (bez urazu czoła), policzki, usta, skroń, szyja, uszy.
- Ślady mają charakterystyczny kształt odcisku dłoni, palców, przedmiotów, szczypania, drapania, gryzienia, duszenia.
- Urazy głowy u dzieci poniżej 3 roku życia.
- Okrągłe punktowe poparzenia, oparzenia na plecach i pośladkach u małych dzieci, na grzbietowej powierzchni dłoni.

NAJCZĘŚCIEJ OBSERWOWANE OZNAKI FIZYCZNE MOŻLIWEGO KRZYWDZENIA DZIECKA

- Złamania u dzieci poniżej 3 roku życia, złamania kości kończyny górnej u dziecka niechodzącego, złamania spiralne, złamania żeber, złamania bez urazu lub po urazie nieadekwatnym np. upadek z kanapy.
- Obrażenia w obrębie jamy ustnej: zasinienia śluzówek warg górnych i dziąseł.
- Stłuczenia i skaleczenia warg, dna jamy ustnej i języka w wyniku prób karmienia na siłę, wpychania smoczka etc., urazy kącików ust, krwioplucie i krwawe wymioty, bezpośrednie urazy podniebienia miękkiego, tylnej ściany gardła, złamania zębów, uszkodzenia dziąseł, złamanie żuchwy.
- Urazy nosa, złamania, krwiaki (zropiałe) przegrody nosa.
- Wielokrotne „przypadkowe” zatrucia, niewyjaśnione nieżyty żołądkowo jelitowe.
- Odmrożenia, hipotermia.
- Słaby przyrost masy ciała, niedożywienie.

NA CO ZWRÓCIĆ UWAGĘ W ZACHOWANIU DZIECKA?

- Wyraźna zmiana w zachowaniu dziecka – wycofanie, zubożenie, lub nadmierne pobudzenie, trudność w regulacji emocji (którą trudno wyjaśnić stanem zdrowia czy okolicznościami).
- Wyraźnie inne zachowanie w obecności rodzica/opiekuna, niż w obecności innych osób.
- Dziecko boi się rodzica/opiekuna.
- Długotrwały, niemożliwy do ukojenia płacz.
- Opóźnienie w rozwoju fizycznym lub emocjonalnym.
- Strach przed określonymi osobami, sytuacjami, miejscami i nasilony niepokój.
- Problemy ze snem, koszmary, lęk przed zasypianiem.
- Moczzenie, moczzenie nocne, zanieczyszczanie kałem.

NA CO ZWRÓCIĆ UWAGĘ?

- Zaburzenia jedzenia, odmowa jedzenia lub nadmierne objadanie się, wymioty.
- Powtarzające się lub przymusowe zachowania seksualne.
- Dziwne lub nieadekwatne do wieku zainteresowanie seksem.
- Przejawy zachowań seksualnych u dzieci przed okresem dojrzewania, np. zachowania odtwórcze, w tym kontakt ustno-genitalny z innym dzieckiem lub lalką, dotykane lub proszenie o dotykane okolic narządów płciowych, wkładanie lub próba włożenia przedmiotu, palca lub penisa do pochwy lub odbytu innego dziecka.
- Niechęć do przebierania się w towarzystwie innych.
- Samookaleczanie się, nadużywanie substancji psychoaktywnych.

NA JAKIE ZACHOWANIA ZE STRONY RODZICA/OPIEKUNA WARTO ZWRÓCIĆ UWAGĘ

- Nie ma pojęcia skąd wzięty się urazy u dziecka, przedstawia nieprawdziwe i niespójne wytłumaczenia.
- Zmienia co chwilę wyjaśnienia dotyczące okoliczności powstania urazu.
- Przypisuje odpowiedzialność za powstanie urazu osobie trzeciej.
- Wykazuje brak, a czasem odwrotnie - nadmierne zainteresowanie urazem dziecka.
- Nie reaguje na płacz i ból dziecka.
- Nie okazuje emocji podczas opowiadania o dziecku.
- Jest emocjonalnie niedostępny, nie reaguje na obecność dziecka, a w szczególności niemowlęcia.
- Ma negatywne lub wrogie nastawienie do dziecka, odrzuca je lub zrzuca na niego całą winę zdarzenia.

NA JAKIE ZACHOWANIA ZE STRONY RODZICA/OPIEKUNA WARTO ZWRÓCIĆ UWAGĘ

- Ma niewłaściwe rozwojowo oczekiwania lub interakcje z dzieckiem.
- Stosuje groźby, surową dyscyplinę, w tym kary fizyczne.
- Wykorzystuje dziecko do zaspokajania potrzeb osoby dorosłej (np. poprzez angażowanie w spory między opiekunami).
- Przejawia nadopiekuńczość wobec dziecka, izoluje je od rówieśników.
- Przekracza dopuszczalne granice w kontakcie fizycznym, np. podczas zabawy z dzieckiem.
- Jest bezradny życiowo, niezaradny do takiego stopnia, że zagraża ono dziecku.
- Nadużywa alkoholu i środków psychoaktywnych, tym bardziej przy dziecku.
- Stosuje przemoc wobec innych członków rodziny (fizyczną, psychiczną)



NIEDOPUSZCZALNE SĄ
NASTĘPUJĄCE ZACHOWANIA
DOROSŁEGO WZGLĘDEM
DZIECKA

- przemoc psychiczna : lekceważenie, upokarzanie, obrażanie, krzyk
- przemoc fizyczna : bicie, szturchanie, popychanie, naruszanie nietykalności cielesnej
- namawianie do spożywania alkoholu, wyrobów tytoniowych, nielegalnych substancji a także użytkowanie jest zabronione przez personel wymienionych środków w obecności dzieci
- nawiązywanie kontaktów romantycznych z dzieckiem lub seksualnych tyczy się to również : komentarzy na tle seksualnym, żartów, gestów czy udostępniania/pokazywania treści erotycznych



NIEDOPUSZCZALNE SĄ NASTĘPUJĄCE ZACHOWANIA DOROSŁEGO WZGLĘDEM DZIECKA

PRZEMOC SEKSUALNA

- Każda czynność seksualna podejmowana z dzieckiem poniżej 15 roku życia.
- Włączanie dziecka w aktywność seksualną: którą nie jest ono w stanie w pełni zrozumieć i udzielić na nią świadomej zgody, i/lub na którą nie jest dojrzałe rozwojowo i nie może zgodzić się w ważny prawnie sposób, i/lub która jest niezgodna z normami prawnymi lub obyczajowymi danego społeczeństwa.
- Aktywność seksualna między dzieckiem a dorosłym lub dzieckiem a innym dzieckiem, jeśli te osoby ze względu na wiek bądź stopień rozwoju pozostają w relacji opieki, zależności, władzy.
- Kontakt fizyczny (dotykanie intymnych części ciała, penetracja).
- Bez kontaktu fizycznego – ekshibicjonizm, wszelkie formy werbalnego molestowania i skłaniania do kontaktu z treściami pornograficznymi, grooming (uwodzenie w Internecie w celu nawiązania kontaktu).
- Komercyjne kontakty seksualne z dzieckiem (wyzyskiwanie seksualne dziecka), gdy w zamian za udział w czynnościach seksualnych dziecko otrzymuje korzyść lub obietnicę korzyści.



NIEDOPUSZCZALNE SĄ
NASTĘPUJĄCE ZACHOWANIA
DOROSŁEGO WZGLĘDEM
DZIECKA

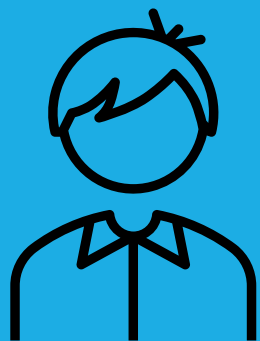
ZANIEDBANIE

- Niezaspokajanie podstawowych potrzeb dziecka i/lub nierespektowanie jego podstawowych praw przez rodziców, opiekunów, lub inne osoby zobowiązane do opieki, wychowania i ochrony dziecka.
- Obejmuje zarówno pojedyncze sytuacje, jak i schemat funkcjonowania, w którym rodzic/opiekun nie zapewnia odpowiednich warunków rozwoju i dobrostanu dziecka.
- Może to dotyczyć takich obszarów jak:
 - zdrowie,
 - edukacja,
 - rozwój emocjonalny,
 - odżywianie,
 - schronienie i bezpieczne warunki życia.



PROCEDURY INTERWENCJI W PRZYPADKU KRZYWDZENIA DZIECKA

1. Personel, który sprawuje opiekę nad dzieckiem przyjmuje od niego informację, zapewniając dyskrecję i bezpieczeństwo zgłaszającemu po jego wysłuchaniu.
2. Personel informuje o zaistniałej sytuacji lub zdarzeniu odpowiednią osobę wyznaczoną, która jest przeszkolona z zakresu udzielania wsparcia dzieciom, np. wychowawcę klasy, dyrektora, wyznaczoną w placówce osobę.
3. Jeżeli stan dziecka tego wymaga i wskazuje na zagrożenie jego zdrowia i/lub życia, dyrektor lub inna poinformowana osoba wzywa na miejsce lekarza.
4. Osoba zajmująca się sprawą podejrzenia krzywdzenia dziecka, dbając o dyskrecję i komfort, przeprowadza z poszkodowanym rozmowę w celu ustalenia (o ile jest to możliwe) okoliczności zdarzenia i rodzaju przemocy używanej wobec niego (gdzie, kiedy doszło do zdarzenia lub zdarzeń, jaka była ich częstotliwość).



PROCEDURY INTERWENCJI W PRZYPADKU KRZYWDZENIA DZIECKA

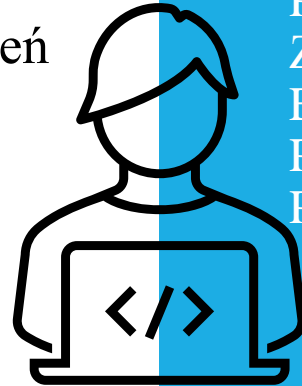
6. Pracownik zawiadamia lub/i wzywa do jednostki rodzica/opiekuna prawnego/osobę z najbliższej rodziny pokrzywdzonego niebędącego sprawcą przemocy.
7. Dyrektor/osoba podejmuje decyzję o przekazaniu informacji do odpowiedniej instytucji, która wszczyna procedury „Niebieskiej Karty” .
8. W przypadku podejrzenia, że zagrożone jest dobro dziecka, niezwłocznie powiadamia się Sąd Rejonowy, Wydział Rodzinny i Nieletnich. W sytuacji podejrzenia czynu karalnego dyrektor zobowiązany jest powiadomić policję.



PROCEDURY POSTĘPOWANIA W PRZYPADKU PODEJRZENIA, GDY DZIECKO JEST KRZYWDZONE PRZEZ PRACOWNIKA JEDNOSTKI

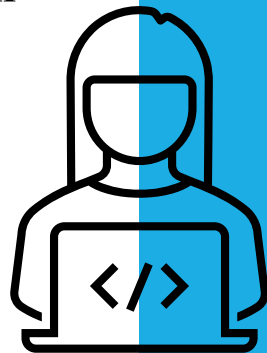
1. W przypadku podejrzenia, że dziecko może być krzywdzone przez innego pracownika lub jeżeli pracownik jest świadkiem krzywdzenia dziecka przez personel, należy podjąć działania mające na celu przerwania tego zdarzenia oraz wyjaśnienie okoliczności zdarzenia.
2. Z zaistniałej sytuacji należy sporządzić notatkę służbową i przekazać uzyskaną informację do dyrektora jednostki lub wyznaczonej osoby.
3. Dyrektor/wyznaczona osoba podejmuje odpowiednie środki zapobiegawcze (zachowując dyskrecję), następnie przeprowadza rozmowę z pracownikiem. W przypadku potwierdzenia krzywdzenia dziecka, dyrektor/wyznaczona osoba sporządza z pracownikiem pisemny kontrakt lub protokół ustaleń. Dokument ten powinien zawierać szczegółowy opis sytuacji oraz rozwiązania, które mają zapobiec dalszemu krzywdzeniu dziecka przez pracownika. W ostateczności, stosuje się środki dyscyplinujące, takie jak upomnienie lub nagana.
4. W uzasadnionych przypadkach dyrektor wdraża wobec pracownika postępowanie dyscyplinarne.
5. W przypadku podejrzenia, że dziecko jest pokrzywdzone przestępstwem składa się zawiadomienie do organów ścigania.
6. Dziecku, jako ofierze, należy zapewnić opiekę psychologa/pedagoga

1. Obowiązkiem placówki jest wyznaczenie osoby odpowiedzialnej za sprawowanie pieczy nad sposobem korzystania z urządzeń, w tym mobilnych, posiadających dostęp do Internetu.
2. Osoba odpowiedzialna za sprawowanie pieczy nad sposobem korzystania z urządzeń musi poinformować dzieci o unikaniu klikania w podejrzane linki, które mogą zawierać wirusy oraz korzystaniu tylko ze stron Internetowych, które zawierają bezpieczne treści, tj. nie zawierające przemocy.
3. Ważnym elementem bezpieczeństwa w sieci jest zadbanie, aby dzieci nie publikowały swoich oraz innych osób danych osobowych, a także haseł i loginów.



PROCEDURA BEZPIECZNEGO KORZYSTANIA
Z INTERNETU, URZĄDZEŃ
ELEKTRONICZNYCH I REAGOWANIA W
PRZYPADKU STWIERDZENIA LUB
PODEJRZENIA CYBERPRZEMOCY

4. Personel odpowiedzialny za sprzęt komputerowy oraz pozostałe urządzenia mobilne ma w obowiązku zadbać o zabezpieczenie elektroniki odpowiednimi filtrami i narzędziami bezpieczeństwa, takimi jak oprogramowanie antywirusowe i narzędzia kontroli rodzicielskiej.
5. W miarę możliwości osoba odpowiedzialna powinna przeprowadzić warsztaty z uczniami szkoły oraz zapewnić im materiały szkoleniowe, które pozwolą na bezpieczne poruszanie się w sieci.



PROCEDURA BEZPIECZNEGO KORZYSTANIA
Z INTERNETU, URZĄDZEŃ
ELEKTRONICZNYCH I REAGOWANIA W
PRZYPADKU STWIERDZENIA LUB
PODEJRZENIA CYBERPRZEMOCY

NIEBIESKA KARTA

JAK TO DZIAŁA?

Procedura „Niebieskiej Karty” została wprowadzona w życie w 2010 roku na mocy ustawy o przeciwdziałaniu przemocy w rodzinie.

Ogólnodostępne Rozporządzenie Rady Ministrów, szczegółowo opisuje przebieg procedury oraz wzory formularzy.

Kto może i jak rozpocząć procedurę „Niebieskie Karty”?

Procedurę rozpoczyna ta służba/osoba, która pierwsza powzięła informację o podejrzeniu zaistnienia przemocy w rodzinie .

Przykłady:

- funkcjonariusz policji w trakcie interwencji domowej lub na dyżurze w komisariacie/komendzie policji, do którego zgłasza się osoba pokrzywdzona,
- pracownik socjalny w trakcie wizyty w środowisku lub w trakcie pracy w jednostce pomocy społecznej (tj. OPS, DPS, powiatowe centrum pomocy rodzinie itd.),
- pracownik oświaty, do którego dotrze informacja o krzywdzeniu dziecka lub sam poweźmie takie podejrzenie (w przedszkolu, szkole, świetlicy, klubie sportowym, ośrodku wychowawczym itd.),
- pracownik ochrony zdrowia (osoby wykonujące zawód lekarza, pielęgniarki, położnej, ratownika medycznego, inne osoby zatrudnione w placówce świadczącej usługi zdrowotne tj. rehabilitant, fizjoterapeuta, psycholog itd.),
- członek gminnej komisji rozwiązywania problemów alkoholowych – w czasie czynności prowadzonych w ramach procedury zobowiązania do podjęcia leczenia odwykowego.

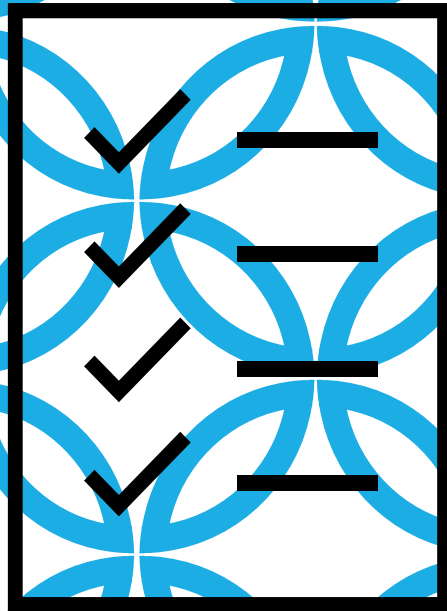
Pomoc udzielana dziecku i jego rodzinie powinna być dokumentowana i monitorowana. Jednostka musi przestrzegać przepisów dotyczących ochrony danych osobowych, w tym szczególnych kategorii danych, takich jak:

- odbieranie pisemnej zgody rodziców/opiekunów prawnych na przetwarzanie danych osobowych dziecka;
- wyznaczenie osoby odpowiedzialnej za bezpieczeństwo danych – jeżeli jest to wymagane, funkcję tą pełni Inspektor Ochrony Danych;
- szkolenia pracowników z zakresu ochrony danych osobowych;
- zabezpieczenie dokumentacji zarówno w formie papierowej (szafy zamykane na klucz), jak i elektronicznej (odpowiednie zabezpieczenia, antywirusy);
- określenie jasnych zasad ujawniania zawartych w dokumentacji informacji instytucjom trzecim (sądom, prokuraturze, zespołom interdyscyplinarnym).



OCHRONA WIZERUNKU DZIECKA

REKRUTACJA NOWYCH PRACOWNIKÓW



Placówki powinny zatrudniać pracowników i współpracowników posiadających odpowiednie kwalifikacje i kompetencje, którzy podzielają wartości wynikające z Konwencji o Prawach Dziecka, w szczególności prawo dziecka do ochrony przed krzywdzeniem.

Kandydaci wysyłają CV oraz, jeżeli mają taką możliwość, referencje.

Przedmiotem rozmowy, oprócz sprawdzenia kompetencji i wiedzy kandydata, są także ewentualne przerwy w zatrudnieniu lub edukacji.

Podczas rozmowy kwalifikacyjnej rekrutujący informuje kandydata o obowiązującej w placówce Polityce Ochrony Dzieci.

Przed przystąpieniem do pracy wybrany kandydat, oprócz innych wymaganych przepisami prawa dokumentów, składa oświadczenie dotyczące niekaralności za przestępstwa przeciwko wolności seksualnej i obyczajności oraz przestępstwa na szkodę małoletniego, oraz o toczących się względem niego postępowaniach karnych.

Każdy nowo przyjęty pracownik i współpracownik zapoznaje się z zapisami Polityki Ochrony Dzieci, regulaminem pracy, zasadami przestrzegania praw dziecka oraz zasadami ochrony i przetwarzania danych osobowych placówki.

Pracodawca ma w obowiązku sprawdzić przyszłego pracownika w Rejestrze Sprawców Przestępstw na Tle Seksualnym.

Zapoznanie się z zasadami potwierdza podpis pracownika pod oświadczeniem umieszczonym w umowie stanowiącej podstawę zatrudnienia.

KODEKS RODZINNY I OPIEKUŃCZY Z 25 LUTEGO 1964 R. (DZ. U. Z 2023 R. POZ. 2809)

Art. 95 [Obowiązki i prawa rodziców i dzieci]

§ 1. Władza rodzicielska obejmuje w szczególności obowiązek i prawo rodziców do wykonywania pieczy nad osobą i majątkiem dziecka oraz do wychowania dziecka, z poszanowaniem jego godności i praw.

§ 2. Dziecko pozostające pod władzą rodzicielską winno rodzicom posłuszeństwo, a w sprawach, w których może samodzielnie podejmować decyzje i składać oświadczenia woli, powinno wysłuchać opinii i zaleceń rodziców formułowanych dla jego dobra.



KODEKS RODZINNY I OPIEKUŃCZY Z 25 LUTEGO 1964 R. (DZ. U. Z 2023 R. POZ. 2809)

§ 3. Władza rodzicielska powinna być wykonywana tak, jak tego wymaga dobro dziecka i interes społeczny.

§ 4. Rodzice przed powzięciem decyzji w ważniejszych sprawach dotyczących osoby lub majątku dziecka powinni je wysłuchać, jeżeli rozwój umysłowy, stan zdrowia i stopień dojrzałości dziecka na to pozwala, oraz uwzględnić w miarę możliwości jego rozsądne życzenia.



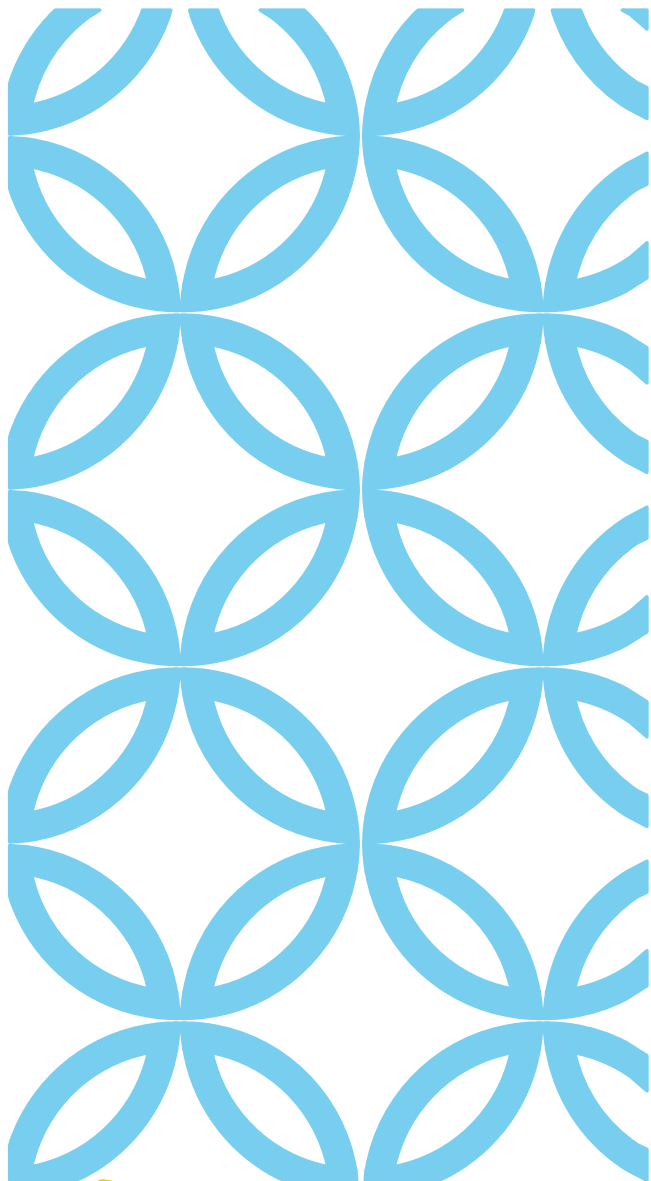
KODEKS RODZINNY I OPIEKUŃCZY Z 25 LUTEGO 1964 R. (DZ. U. Z 2023 R. POZ. 2809)

Art. 96 [Piecza nad osobą dziecka]

§ 1. Rodzice wychowują dziecko pozostające pod ich władzą rodzicielską i kierują nim. Obowiązani są troszczyć się o fizyczny i duchowy rozwój dziecka i przygotować je należycie do pracy dla dobra społeczeństwa odpowiednio do jego uzdolnień.

§ 2. Rodzice, którzy nie mają pełnej zdolności do czynności prawnych uczestniczą w sprawowaniu bieżącej pieczy nad osobą dziecka i w jego wychowaniu, chyba że sąd opiekuńczy ze względu na dobro dziecka postanowi inaczej.





Zmiana ustawy - Kodeks rodzinny i opiekuńczy oraz niektórych innych ustaw.

Art. 23b.

1. Kto, będąc obowiązany do wprowadzenia standardów ochrony małoletnich nie wykonuje tego obowiązku, podlega karze grzywny do 250 zł albo karze nagany.
2. W razie ponownego stwierdzenia niewykonania obowiązku wprowadzenia standardów ochrony małoletnich, sprawca, podlega karze grzywny nie niższej niż 1000 zł.

KONTROLE I KARY

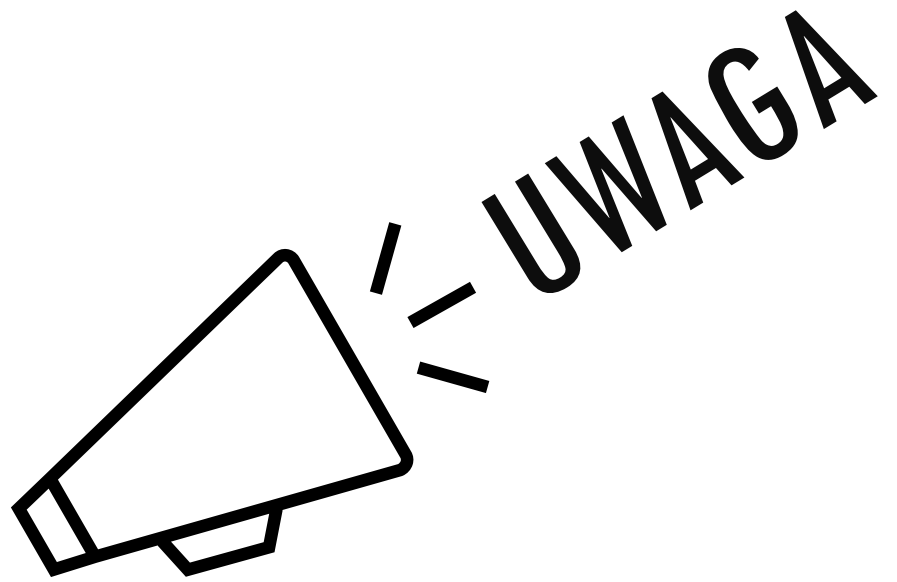
Pracownik ma w obowiązku zapoznać się z przepisami dotyczącymi ochrony dziecka przed krzywdzeniem. Aby zadbać o bezpieczeństwo dziecka, personel musi dostosować się i przestrzegać przepisów prawa, a co za tym idzie – stosować się do wdrożonej dokumentacji i zapobiegać krzywdzie dziecka.

Każde poprawne rozpoznanie sytuacji zagrażającej zdrowiu i/lub życiu dziecka, zmniejsza ryzyko wystąpienia jego krzywdy.

Pamiętaj! Świadomy personel to bezpieczne i szczęśliwe dziecko.

Przeszkolenie pracowników i współpracowników z rozpoznawania zachowań świadczących o wyrządzaniu dziecku krzywdy, pozwala na szybszą i skuteczniejszą reakcję.

SZKOLENIA DLA PERSONELU



Wszystkie podmioty mają w obowiązku udostępnić na stronie internetowej oraz wywiesić w widocznym miejscu w placówce standardy (w wersji pełnej oraz skróconej przeznaczonej dla małoletnich), które wdrożyły zgodnie z obowiązującymi przepisami prawa.

